



## **LBE ROUND TABLE CUP HANDIBKE 2025**

**REGOLAMENTO (ITA)**

**PAG. 2-9**

**REGELN (DE)**

**PAG. 10-17**

**REGLEMENT (FRA)**

**PAG. 18-25**

**RULES (ENG)**

**PAG. 26-33**



Presentano:



## ROUND TABLE CUP HB

13° Edizione gara di paraciclismo  
riservata alla categoria Handbike – Circuito NHC Swiss



**27 aprile 2025**

Lugano - Svizzera

11:30 a.m.

## Event Main Sponsor:

---



CLUB 41 LUGANO40

## Event Sponsor:

---



## Lugano bike Emotions Sponsor:

---

top & main sponsor



event partner



## Comitato Organizzatore LBE:

### Lugano Bike Emotion

Roberto Mazza - Presidente  
Carlo Regondi - Vicepresidente  
Michele Nasi – C.O.  
Diego Bianchini - Logistica  
Franco Macchi - Sicurezza

Info e contatti gara handbike: [rt40hb@gmail.com](mailto:rt40hb@gmail.com)

### Giuria Swiss Cycling (corsa su strada):

<b>Presidente del collegio dei commissari:</b>	TBD
Bike check	
Licence Check	

La prova è organizzata da Lugano Bike Emotions ([www.luganobe.ch](http://www.luganobe.ch)) e sottostà ai regolamenti della federazione svizzera di ciclismo (Swiss Cycling) e fa parte del circuito svizzero NHC.

<b>Servizio sanitario:</b>	Croce Verde Lugano
<b>Cronometraggio (gara su strada) :</b>	tbd
<b>Logistica</b>	Lugano Bike Emotions

### Descrizione evento

La gara denominata Round Table CUP si svolge all'interno della manifestazione Lugano Bike Emotion [www.luganobe.ch](http://www.luganobe.ch) festival dedicato alla bicicletta in ogni sua forma ed organizzato in collaborazione e con l'ospitalità della Città di Lugano.

Quest'anno la gara è rappresentata da una prova su strada in data domenica 27 aprile, su un circuito che si sviluppa per circa 3 Km nel centro della città, con durata di 60 minuti + 1 giro (criterium). Allo scadere dei 60 minuti, al passaggio del leader assoluto in gara in quel momento, sarà suonata la campana che avviserà gli atleti dell'inizio dell'ultimo giro. Completato l'ultimo giro, tutti gli atleti dovranno fermarsi e la gara avrà termine. Le mappe dei percorsi sono presentate nel presente regolamento ed aggiornati sul sito [www.luganobe.ch](http://www.luganobe.ch) alla pagina dedicata. La cerimonia di premiazione sarà nel pomeriggio all'interno del villaggio espositivo di LBE.

Tutte le informazioni sul sito [www.luganobe.ch](http://www.luganobe.ch)

# **REGOLAMENTO – ver.21022025**

## **1. Partecipazione**

La Round Table Cup HB ("RTCup") è organizzato nell'ambito di Lugano Bike Emotions (LBE, organizzatore). Tutti gli iscritti ed i partecipanti devono accettare e rispettare il presente regolamento, le condizioni generali (documento a parte ed integrativo disponibile sul sito [www.luganobe.ch](http://www.luganobe.ch)) ed i requisiti previsti nei punti seguenti. Il regolamento è scritto in lingua italiana; saranno pubblicate delle versioni in tedesco, francese ed inglese ma in caso di interpretazione farà fede solo quello in lingua italiana.

## **2. Immagine**

I concorrenti si impegnano a non esporre pubblicità a carattere osceno, politico e religioso o in contrasto con gli sponsor ufficiali della manifestazione e/o con gli organizzatori. Inoltre, acconsentono all'uso delle immagini da parte dell'organizzatore, sia statiche che di movimento, che verranno realizzate durante la manifestazione e che saranno utilizzate per scopi promozionali.

## **3. Disposizioni**

I partecipanti alla RTCup autocertificano la propria buona salute, di conseguenza la loro idoneità a svolgere un'attività sportiva impegnativa e declinano l'organizzatore di ogni responsabilità a riguardo. La partecipazione è subordinata all'utilizzo di biciclette tipo "Handbike".

## **4. Circuito NHC**

La gara fa parte del circuito NHC (National Handbike Cup), una serie di gare svizzere di handbike con i seguenti obiettivi:

- Promozione dello sport della handbike in Svizzera.
- Strutturazione degli eventi handbike svizzeri.
- Reclutamento di giovani atleti.
- Programma di sport popolare per i nuovi arrivati.
- Preparazione agli eventi internazionali a livello UCI

Il presente regolamento integra il regolamento NHC e gli scopi prefissati.

Le informazioni aggiornate sull'NHC e le classifiche saranno pubblicate sul sito web di TK Handbike ([www.handbike.spv.ch](http://www.handbike.spv.ch)) e Swiss Cycling ([www.swiss-cycling.ch](http://www.swiss-cycling.ch)).

## **5. Licenze**

Ogni partecipante deve essere in possesso di una licenza di gara rilasciata da RSS (Wheelchair Sport Switzerland) o di una licenza UCI valida (in Svizzera rilasciata da Swiss Cycling). Sono possibili licenze giornaliere. Possono essere rilasciate al massimo tre licenze giornaliere all'anno.

## **6. Gara e Percorso**

Il percorso si sviluppa su strade (percorso cittadino) chiuse al traffico ed è delimitato da apposita segnaletica. La mappa del percorso si trova alla fine del presente regolamento e può essere soggetto a modifiche da parte del comitato organizzatore senza alcun preavviso per motivi di sicurezza, ordine pubblico, logistica o altri impedimenti. La mappa definitiva del percorso sarà pubblicata sul sito di LBE ([www.luganobe.ch](http://www.luganobe.ch)) e confermata a tutti gli iscritti al momento del briefing pre riscaldamento. La gara avrà una durata di 60 minuti + 1 giro (criterium). Allo scadere dei 60 minuti, al passaggio del leader assoluto in gara in quel momento, sarà suonata la campana che avviserà gli atleti dell'inizio dell'ultimo giro. Completato l'ultimo giro, tutti gli atleti dovranno fermarsi e la gara avrà termine.

Per questioni di sicurezza la gara potrà essere interrotta in qualsiasi momento e gli iscritti dovranno rispettare rigorosamente le indicazioni del personale sul percorso. In caso di interruzione temporanea la gara, se sussistono tutti i requisiti di sicurezza, potrà ricominciare con un secondo start. Per la classifica finale si sommeranno i tempi e distacchi rilevati nel giro prima della interruzione della gara. In caso di interruzione definitiva la classifica finale sarà stabilita prendendo in considerazione l'ultimo giro valido prima della interruzione. In ogni caso va gara verrà ritenuta come valida e svolta nella sua totalità.



Nel caso si verificassero situazioni particolari tali da pregiudicare l'ordine pubblico o le condizioni di sicurezza il Comitato organizzatore o la Giuria Swiss Cycling possono in qualsiasi momento decidere:

- Di modificare il percorso.
- Di modificare la durata della gara.
- Di suddividere le categorie e la durata delle gare adeguandole secondo le esigenze in caso di una grande affluenza di partecipanti.
- Di prevedere le partenze differenziate per categoria.
- Di annullare una parte della gara.

Nel caso in cui si verificassero eventi di corsa che potrebbero portare a falsare il regolare svolgimento sportivo e conseguente risultato tecnico della corsa, ogni e qualsiasi decisione sarà presa dalla Giuria d'intesa con il Comitato Organizzatore.

Per la corsa su strada la gara si svolge sotto l'egida di Swiss Cycling e le normative antidoping saranno applicate integralmente.

### **7. Costi e modalità d'iscrizione**

La tassa d'iscrizione ordinaria è di 30.00 Chf (trenta). La tassa di iscrizione per gli Under 19 è di 10.00 Chf (dieci).

Le suddette tasse sono valide per gli atleti che si iscrivono entro il 14.04.2025. A partire dal 15.04.2025 sarà applicata una sovrattassa per questioni amministrative di 10.-CHF che aumenterà la tassa d'iscrizione totale a 40 chf (rispettivamente 20 chf per U19).

L'iscrizione alla corsa può essere effettuata on-line seguendo le indicazioni che si trovano sul sito <https://www.luganobe.ch/handbike> o sul posto previo preavviso email entro il 24/04/2025 a [rt40hb@gmail.com](mailto:rt40hb@gmail.com).

L'iscrizione alle gare è libera ma il Comitato Organizzatore può rifiutare eventuali iscrizioni non ritenute opportune o non conformi al rispetto del regolamento. Con l'iscrizione, l'atleta dichiara di essere fisicamente idoneo per partecipare alle gare in programma. Per qualsiasi ulteriore info scrivere a: [rt40hb@gmail.com](mailto:rt40hb@gmail.com)

### **8. Categorie**

Al termine delle gare saranno stilate le classifiche ufficiali suddivise nelle seguenti categorie:

H1 - H2 – H3 - H4 – H5 – Open  
maschili e femminili (M e W).

A tutti i partecipanti sarà assegnato un microchip per il cronometraggio elettronico dei tempi che determineranno le classifiche. I partecipanti sono tenuti a restituire il microchip al termine della gara; in caso contrario sarà richiesto il pagamento del microchip (25.- CHF / 25.- Euro).

### **9. Classifica generale e premi e premiazione**

Tutti gli atleti che partecipano a una gara NHC e si classificano tra i primi 25 vengono inseriti nella classifica generale NHC.

Verrà applicato il seguente sistema di punti:

Posizione	Punti	Posizione	Punti	Posizione	Punti	Posizione	Punti
1	200	6	130	11	85	16	62
2	185	7	120	12	80	17	59
3	170	8	110	13	75	18	56
4	155	9	100	14	70	19	53
5	140	10	90	15	65	20	50

Tutti i risultati contano per la classifica generale. Non ci sono risultati annullabili.

In caso di parità di punteggio, il corridore con la classifica migliore è quello che

b) ha il maggior numero di primi, secondi, terzi posti, ecc. nelle gare disputate

c) altrimenti i premi in denaro delle due classifiche saranno sommati e divisi in parti uguali.

Tutti i corridori sul podio sono tenuti a partecipare alla cerimonia di premiazione dopo la gara.

Sono previsti i seguenti premi in denaro, in franchi svizzeri:

### TABELLA PREMI in CHF

Posizione	H1 W – H1 M	H2 W – H2 M	H3 W – H3 M	H4 W – H4 M
1° Posto	100	100	100	100
2° Posto	80	80	80	80
3° Posto	70	70	70	70
4° Posto	60	60	60	60
5° Posto	50	50	50	50
6° Posto	40	40	40	40

I premi vanno ritirati sul posto. Non si effettuano bonifici. Non si convertono in altre valute.

#### 10. Proteste

Le proteste possono essere presentate per iscritto al presidente di giuria o al commissario Para-Cycling entro il periodo ufficiale di protesta, 30 minuti dopo l'affissione della classifica provvisoria. Al ricevimento di una protesta, la giuria di gara deciderà in consultazione con i commissari sportivi. Una protesta costa 50 franchi svizzeri. Se la protesta è decisa a favore del ricorrente, il denaro sarà rimborsato. Se la protesta viene respinta, Swiss Cycling riceverà il denaro.

#### 11. Equipaggiamento per handbike e responsabilità

Le regole dell'NHC sull'equipaggiamento per handbike corrispondono alle regole dell'UCI. Obbligatorio l'uso del casco del colore corrispondente alla propria categoria e la barra posteriore di sicurezza, l'esposizione del numero sul casco (lato destro). Per il regolamento completo si rimanda al link al regolamento UCI (inglese):

<https://www.uci.org/regulations/3MyLDDrwJJCJ0BGGOFzOat#part-xvi-para-cycling>

I partecipanti si assumono ogni responsabilità per tutti i rischi derivanti dalla partecipazione alla manifestazione, sollevando quindi il Comitato Organizzatore i Partner ed i suoi rappresentanti espressamente indicati, per cadute, contatti con altri atleti, spettatori, veicoli o altro. L'organizzazione declina ogni responsabilità per danni a persone o cose che si dovessero verificare prima, durante e/o dopo la manifestazione.

#### 12. Protezione dei dati

L'utilizzo dei dati personali è regolato dalla dichiarazione sulla protezione dei dati presente sul sito [www.luganobe.ch](http://www.luganobe.ch) a cui si rimanda per maggiori informazioni e che è parte integrante del presente regolamento.

Le foto e i filmati realizzati nell'ambito della nostra manifestazione possono essere utilizzati gratuitamente in TV, su Internet, nel nostro materiale pubblicitario, nelle nostre riviste e nei nostri libri.

## Altre informazioni

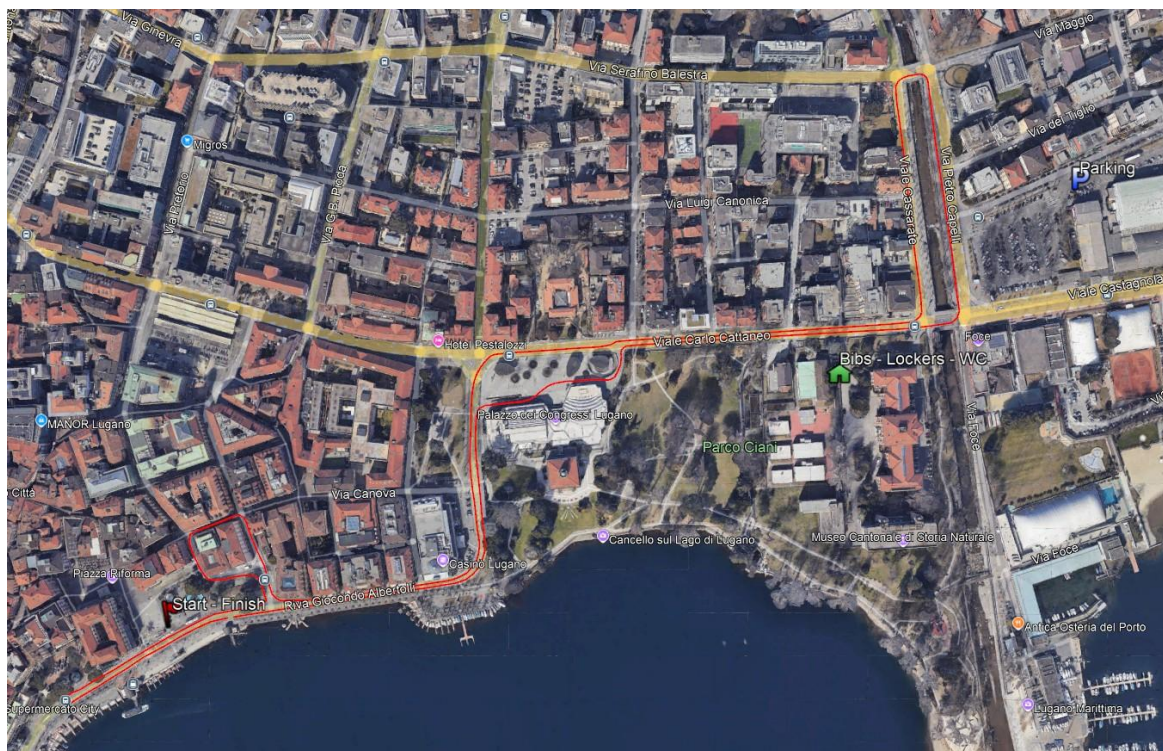
### PROGRAMMA E ORARI:

Domenica 27 Aprile 2025 CORSA SU STRADA RT CUP HB

Dalle ore 09.00 dalle 09.30 alle 11.00	Apertura Parcheggio presso Centro Esposizioni verifica licenze, ritiro numeri identificativi e chip al Liceo 1 di Lugano, Viale Cattaneo 4
ore 11.10	Briefing pre gara, Liceo 1 Lugano
ore 11.30	Warm-up e prova percorso, entrata atleti da Piazza Manzoni (è severamente vietato entrare sul percorso prima del via libera della direzione gara. Strade aperte al traffico! Si declina ogni responsabilità)
ore 11.45 – 12.45	RT Cup HB – Partenza da Piazza Manzoni
ore 15.15	Premiazioni ufficiali Piazza Manzoni, LBE Village

### Percorso, servizi e logistica:

Parcheggi:	riservati agli handbikers presso via Campo Marzio,
Bagni:	bagni accessibili al Liceo Lugano 1, Viale Carlo Cattaneo 4
Spogliatoi e docce:	Liceo Lugano 1
Servizio sanitario:	secondo concetto elaborato con Croce Verde di Lugano
Premiazioni:	Piazza Riforma / Villaggio LBE, Lugano



### Soggiorno e accoglienza

Per informazioni su offerte di soggiorno e per prenotazioni: (rif. LBE)

LUGANO REGION

Tel +41 58 220 65 06

Mail: [info@luganoregion.ch](mailto:info@luganoregion.ch)

web: [www.luganoregion.ch](http://www.luganoregion.ch)





## ROUND TABLE CUP HB

**13. Ausgabe des Paracycling-Rennens  
Reserviert für die Kategorie Handbike - NHC Swiss Circuit**



**27. April 2025  
Lugano - Schweiz  
11:30 Uhr**

## Event Main Sponsor:

---



CLUB 41 LUGANO40

## Event Sponsor:

---



Associazione  
svizzera dei  
paraplegici

## Lugano bike Emotions Sponsor:

---

top & main sponsor



event partner



## Organisationskomitee LBE:

### Lugano Bike Emotion

Roberto Mazza - Präsident

Carlo Regondi - Vizepräsident

Michele Nasi - C.O.

Diego Bianchini - Logistik

Franco Macchi - Sicherheit

Info und Kontakt Handbike-Rennen: [rt40hb@gmail.com](mailto:rt40hb@gmail.com)

## Jury Swiss Cycling (Straßenrennen):

Präsident des Kommissarskollegiums                      TBD

Bike check

Licence Check

Der Test wird von Lugano Bike Emotions ([www.luganobe.ch](http://www.luganobe.ch)) organisiert und unterliegt den Regeln des Schweizerischen Radsportverbandes (Swiss Cycling) und ist Teil des Schweizer NHC-Circuits.

**Gesundheitsdienst:**    Croce Verde Lugano

**Zeitnahme (Straßenrennen):**                                      tbd

**Logistik:**    Lugano Bike Emotions

## Beschreibung der Veranstaltung

Das Rennen namens Round Table CUP findet im Rahmen der Veranstaltung Lugano Bike Emotion [www.luganobe.ch](http://www.luganobe.ch) statt, einem Festival, das dem Fahrrad in all seinen Formen gewidmet ist und in Zusammenarbeit und mit der Gastfreundschaft der Stadt Lugano organisiert wird.

Dieses Jahr wird das Rennen durch ein Straßenrennen am Sonntag, den 27. April, auf einem etwa 3 km langen Rundkurs im Stadtzentrum mit einer Dauer von 60 Minuten + 1 Runde (Kriterium) vertreten sein.

Nach Ablauf der 60 Minuten wird beim Passieren des zu diesem Zeitpunkt absoluten Führenden die Glocke geläutet, die die Athleten auf den Beginn der letzten Runde aufmerksam macht.

Nach Beendigung der letzten Runde müssen alle Athleten anhalten und das Rennen ist beendet.

Die Streckenkarten werden in dieser Verordnung vorgestellt und auf der Website [www.luganobe.ch](http://www.luganobe.ch) auf der entsprechenden Seite aktualisiert.

Die Siegerehrung findet am Nachmittag im Ausstellungsdorf von LBE statt.

Alle Informationen auf der Website [www.luganobe.ch](http://www.luganobe.ch)

# **REGELN – ver.21022025**

## **1. Beteiligung**

Der Round Table Cup HB ("RTCup") wird im Rahmen von Lugano Bike Emotions (LBE, Veranstalter) organisiert.

Alle eingeschriebenen Teilnehmer und Teilnehmer müssen diese Regeln, die Allgemeinen Geschäftsbedingungen (separates und ergänzendes Dokument auf der Website [www.luganobe.ch](http://www.luganobe.ch) verfügbar) und die in den folgenden Punkten festgelegten Anforderungen akzeptieren und einhalten.

Die Regeln sind in italienischer Sprache verfasst; Es werden Versionen in Deutsch, Französisch und Englisch veröffentlicht, aber im Falle einer Interpretation ist nur die italienische Version maßgebend.

## **2. Bilder**

Die Teilnehmer verpflichten sich, keine Werbung obszönen, politischen oder religiösen Charakters oder im Widerspruch zu den offiziellen Sponsoren der Veranstaltung und/oder den Organisatoren zu zeigen.

Darüber hinaus stimmen sie der Nutzung der Bilder durch den Veranstalter, sowohl statisch als auch in Bewegung, die während der Veranstaltung gemacht werden und für Werbezwecke verwendet werden, zu.

## **3. Bestimmungen**

Die Teilnehmer des RTCup bescheinigen selbst ihren guten Gesundheitszustand und damit ihre Fähigkeit zur Ausübung einer anstrengenden sportlichen Aktivität und der Veranstalter lehnt in dieser Hinsicht jegliche Haftung ab.

Die Teilnahme ist an die Nutzung von Fahrrädern vom Typ "Handbike" gebunden.

## **4. NHC (Nationaler Handbike Cup)**

Das Rennen ist Teil des NHC (National Handbike Cup), einer Schweizer Handbike-Rennserie mit folgenden Zielen:

- Förderung des Handbike-Sports in der Schweiz.
- Strukturierung von Schweizer Handbike-Events.
- Der Einstieg von Handbike-Athleten in den Rennzirkus.
- Rekrutierung junger Sportler.
- Breitensportprogramm für Einsteiger.
- Vorbereitung auf internationale Veranstaltungen auf UCI-Niveau

Dieses Reglement ergänzt das NHC-Reglement und die gesetzten Ziele.

Aktuelle Informationen zum NHC und die Ranglisten werden auf der Website von TK Handbike ([www.handbike.spv.ch](http://www.handbike.spv.ch)) und Swiss Cycling ([www.swiss-cycling.ch](http://www.swiss-cycling.ch)) veröffentlicht.

## **5. Lizenzen**

Jeder Teilnehmer muss im Besitz einer von RSS (Rollstuhlsport Schweiz) ausgestellten Rennlizenz oder einer gültigen UCI-Lizenz sein (in der Schweiz ausgestellt von Swiss Cycling).

Tageslizenzen sind möglich. Pro Jahr können maximal drei Tageslizenzen ausgestellt werden.

## **6. Rennen und Strecke**

Die Strecke verläuft auf für den Verkehr gesperrten Straßen (Stadtkurs) und ist durch entsprechende Beschilderung abgegrenzt.

Der Streckenplan befindet sich am Ende dieser Verordnung und kann vom Organisationskomitee aus Gründen der Sicherheit, der öffentlichen Ordnung, der Logistik oder anderer Hinderungsgründe ohne Vorankündigung geändert werden.



Der endgültige Streckenplan wird auf der LBE-Website ([www.luganobe.ch](http://www.luganobe.ch)) veröffentlicht und allen Teilnehmern beim Briefing vor dem Aufwärmen bestätigt.

Das Rennen hat eine Dauer von 60 Minuten + 1 Runde (Kriterium).

Nach Ablauf der 60 Minuten wird beim Passieren des zu diesem Zeitpunkt absoluten Führenden die Glocke geläutet, die die Athleten auf den Beginn der letzten Runde aufmerksam macht.

Nach Beendigung der letzten Runde müssen alle Athleten anhalten und das Rennen ist beendet.

Aus Sicherheitsgründen kann das Rennen jederzeit unterbrochen werden und die Teilnehmer müssen die Anweisungen des Streckenpersonals strikt befolgen.

Bei einer vorübergehenden Unterbrechung kann das Rennen, wenn alle Sicherheitsvoraussetzungen erfüllt sind, mit einem zweiten Start wieder aufgenommen werden.

Für die Endwertung werden die im Umlauf vor der Rennunterbrechung ermittelten Zeiten und Abstände addiert.

Im Falle eines endgültigen Abbruchs wird die endgültige Wertung unter Berücksichtigung der letzten gültigen Runde vor dem Abbruch erstellt.

In jedem Fall gilt das Rennen als gültig und in seiner Gesamtheit ausgetragen.

Sollten besondere Situationen eintreten, die die öffentliche Ordnung oder die Sicherheitsbedingungen beeinträchtigen, kann das Organisationskomitee oder die Jury von Swiss Cycling jederzeit entscheiden:

- Den Kurs zu ändern.
- Die Renndauer zu ändern.
- Die Kategorien und die Dauer der Rennen aufzuteilen und bei großem Teilnehmerandrang den Bedürfnissen anzupassen.
- Unterschiedliche Starts nach Kategorien vorsehen.
- Einen Teil des Rennens abzusagen.

Sollten sich Rennereignisse ereignen, die den regulären sportlichen Ablauf und das daraus resultierende technische Ergebnis des Rennens verfälschen könnten, wird jede Entscheidung von der Jury im Einvernehmen mit dem Organisationskomitee getroffen.

Für das Straßenrennen findet das Rennen unter der Schirmherrschaft von Swiss Cycling statt und die Anti-Doping-Bestimmungen werden vollständig angewendet.

## **7. Kosten und Anmeldemodalitäten**

Die reguläre Einschreibgebühr beträgt 30,00 CHF (dreißig).

Die Einschreibgebühr für die U19 beträgt 10,00 CHF (zehn).

Die oben genannten Gebühren gelten für Sportler, die sich bis zum 14.04.2025 anmelden.

Ab dem 15.04.2025 wird aus administrativen Gründen ein Zuschlag von 10.- CHF erhoben, der die Gesamteinschreibgebühr auf 40 CHF erhöht (bzw. 20 CHF für U19).

Die Anmeldung zum Rennen kann online erfolgen, indem Sie den Anweisungen auf der Website <https://www.luganobe.ch/handbike> folgen oder vor Ort nach vorheriger E-Mail-Anmeldung bis zum 24.04.2025 an [rt40hb@gmail.com](mailto:rt40hb@gmail.com).

Die Anmeldung zu den Rennen ist kostenlos, das Organisationskomitee kann jedoch die Ablehnung von Anmeldungen vorbehalten, die es für unangemessen hält oder die nicht den Regeln entsprechen.

Mit der Anmeldung erklärt der Athlet, körperlich fit für die Teilnahme an den geplanten Wettkämpfen zu sein.

Für weitere Informationen schreiben Sie an: [rt40hb @ gmail.com](mailto:rt40hb@gmail.com)

## **8. Kategorien**

Am Ende der Rennen werden die offiziellen Ranglisten in den folgenden Kategorien erstellt:

H1 - H2 - H3 - H4 - H5 - Offen

männlich und weiblich (M und W).

Allen Teilnehmern wird ein Mikrochip zur elektronischen Zeitmessung zugeteilt, der die Rangliste bestimmt.

Die Teilnehmer sind verpflichtet, den Mikrochip am Ende des Rennens zurückzugeben;

Andernfalls wird die Zahlung des Mikrochips (25.- CHF / 25.- Euro) verlangt.

### 9. NHC Gesamtwertung und Preise

Alle Athleten, die an einem NHC-Rennen teilnehmen und sich unter den ersten 25 platzieren, werden in die NHC-Gesamtwertung aufgenommen.

Es wird folgendes Punktesystem angewendet:

Position	Punkte	Position	Punkte	Position	Punkte	Position	Punkte
1	200	6	130	11	85	16	62
2	185	7	120	12	80	17	59
3	170	8	110	13	75	18	56
4	155	9	100	14	70	19	53
5	140	10	90	15	65	20	50

Alle Ergebnisse zählen für die Gesamtwertung. Es gibt keine streichbaren Ergebnisse.

Bei Punktgleichstand ist der Fahrer mit der besseren Platzierung derjenige, der die meisten ersten, zweiten, dritten Plätze usw. hat in den bestrittenen Rennen. Ansonsten werden die Preisgelder der beiden Wertungen addiert und zu gleichen Teilen aufgeteilt.

Alle Podestfahrer sind verpflichtet, nach dem Rennen an der Siegerehrung teilzunehmen.

Es werden folgende Preisgelder in Schweizer Franken ausgeschüttet:

### PREISLISTE in CHF

Posizione	H1 W – H1 M	H2 W – H2 M	H3 W – H3 M	H4 W – H4 M
1° Platz	100	100	100	100
2° Platz	80	80	80	80
3° Platz	70	70	70	70
4° Platz	60	60	60	60
5° Platz	50	50	50	50

Die Preise müssen vor Ort abgeholt werden. Es werden keine Überweisungen vorgenommen. Sie werden nicht in andere Währungen umgerechnet.

### 10. Proteste

Proteste können innerhalb der offiziellen Protestfrist, 30 Minuten nach Aushang der provisorischen Wertung, schriftlich beim Jurypräsidenten oder beim Para-Cycling-Kommissar eingelegt werden.

Nach Eingang eines Protestes entscheidet die Rennleitung im Benehmen mit den Sportkommissaren.

Ein Protest kostet 50 Schweizer Franken. Wird dem Protest stattgegeben, wird das Geld zurückerstattet.

Wird der Protest abgelehnt, erhält Swiss Cycling das Geld.

### 11. Handbike-Ausrüstung und Verantwortung

Die Regeln des NHC bezüglich der Handbike-Ausrüstung entsprechen den Regeln der UCI.

Die Verwendung eines Helms in der Farbe der jeweiligen Kategorie und der hinteren Sicherheitsstange sowie das Anbringen der Nummer am Helm (rechte Seite) sind obligatorisch.

Das vollständige Regelwerk finden Sie unter dem Link zum UCI-Reglement (Englisch):

<https://www.uci.org/regulations/3MyLDDrwJCJJ0BGGOFzOat#part-xvi-para-cycling>

Die Teilnehmer übernehmen die volle Verantwortung für alle Risiken, die sich aus der Teilnahme an der Veranstaltung ergeben, und entbinden somit das Organisationskomitee, die Partner und seine ausdrücklich genannten Vertreter von Stürzen, Kontakten mit anderen Athleten, Zuschauern, Fahrzeugen oder anderem.

Die Organisation lehnt jede Haftung für Personen- oder Sachschäden ab, die vor, während und/oder nach der Veranstaltung eintreten sollten.

## **12. Datenschutz**

Die Verwendung personenbezogener Daten richtet sich nach der Datenschutzerklärung auf der Website [www.luganobe.ch](http://www.luganobe.ch), auf die für weitere Informationen verwiesen wird und die Bestandteil dieser Ordnung ist.

Die im Rahmen unserer Veranstaltung entstandenen Fotos und Filme dürfen im TV, im Internet, in unseren Werbemitteln, in unseren Zeitschriften und Büchern unentgeltlich verwendet werden.

## **Weitere Informationen**

### **PROGRAMM UND ZEITEN:**

#### **Sonntag, 27. April 2025 STRASSENLAUF RT CUP HB**

**Ab 09:00 Uhr** Parkplatzöffnung beim Messegelände

**von 09.30 bis 11.00 Uhr** Lizenzkontrolle, Abholung der Startnummern und Chips im Liceo 1 von Lugano, Viale Cattaneo 4

**11.10 Uhr** Briefing vor dem Rennen, Liceo 1 Lugano

**11.30 Uhr** Warm-up und Streckenbesichtigung, Athleteneintritt von der Piazza Manzoni (es ist strengstens verboten, die Strecke vor Freigabe durch die Rennleitung zu betreten. Straßen sind für den Verkehr geöffnet! Jegliche Haftung wird abgelehnt)

**11.45 - 12.45 Uhr** RT Cup HB - Start von der Piazza Manzoni

**15.15 Uhr** Offizielle Siegerehrung Piazza Manzoni, LBE Village

### **Strecke, Service und Logistik:**

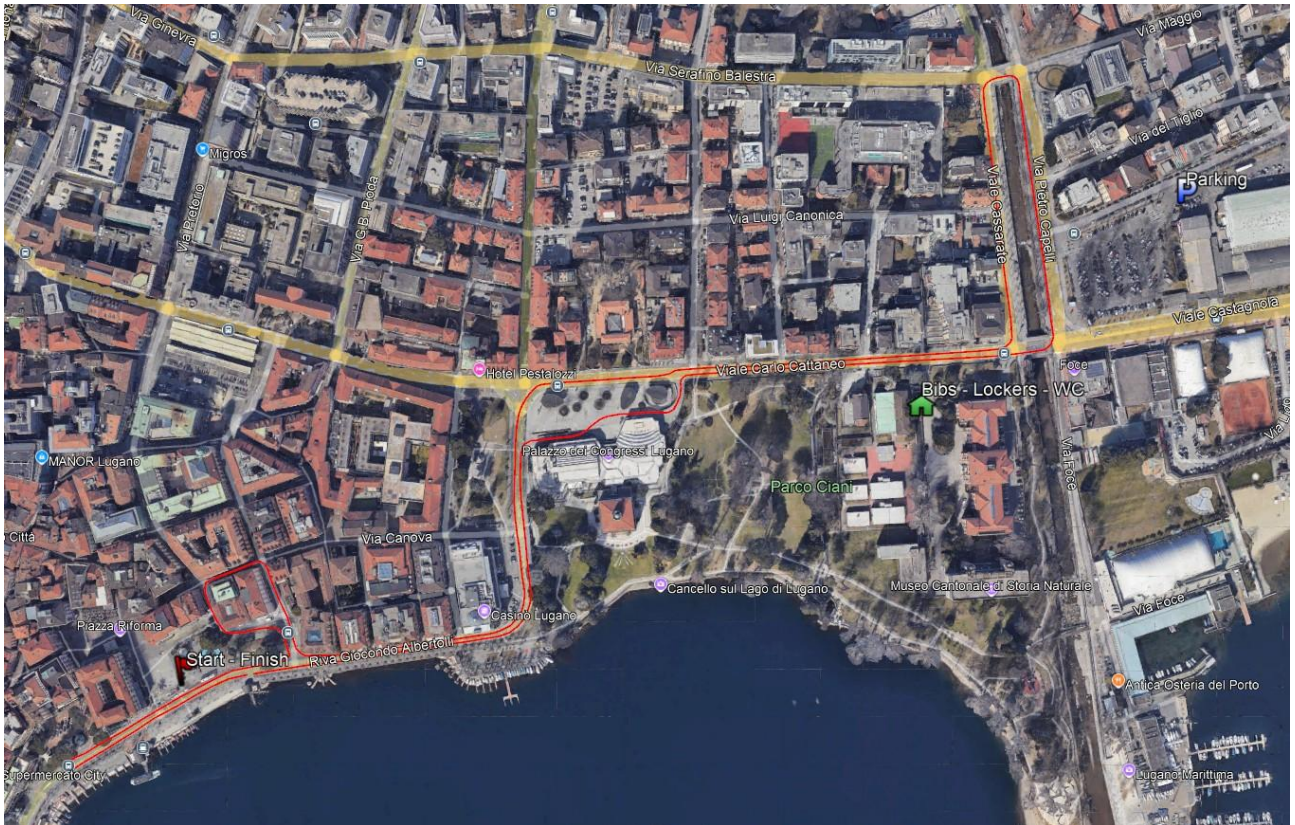
**Parkplätze:** Reserviert für Handbiker in der Via Campo Marzio,

**Toiletten:** Barrierefreie Toiletten im Liceo Lugano 1, Viale Carlo Cattaneo 4

**Umkleidekabinen und Duschen:** Liceo Lugano 1

**Gesundheitsdienst:** nach mit Croce Verde von Lugano erarbeitetem Konzept

**Preisverleihungen:** Piazza Riforma / LBE Village, Lugano



## Aufenthalt und Empfang

Informationen zu Übernachtungsangeboten und Reservierungen: (Ref. LBE)

## LUGANO REGION

Tel +41 58 220 65 06

Mail: [info@luganoregion.ch](mailto:info@luganoregion.ch)

web: [www.luganoregion.ch](http://www.luganoregion.ch)





## ROUND TABLE CUP HB

13ème édition de la course de paracyclisme  
Réservée à la catégorie Handbike - Circuit NHC Suisse



**27 avril 2025**

Lugano - Suisse

11:30

## Event Main Sponsor:

---



CLUB 41 LUGANO40

## Event Sponsor:

---



Associazione  
svizzera dei  
paraplegici

## Lugano bike Emotions Sponsor:

---

top & main sponsor



Città  
di Lugano

OKK

ail

Axion | SWISS Bank



LUGANO  
REGION

event partner



DECATHLON

SAN BERNARDINO  
SWISS ALPS

HeyLight

Shop smart. live bright

dal 1985  
BRICO

BancaStato

CAFFÈ  
CHICCO  
D'ORO

CORONADO

Your place in Mendrisiotto



NEON

Repubblica e Cantone Ticino  
DECS  
SWISSLOS



## Comité organisateur LBE:

### Lugano Bike Emotion

Roberto Mazza - Président  
Carlo Regondi - Vice-président  
Michele Nasi - C.O.  
Diego Bianchini - Logistique  
Franco Macchi - Sécurité

Informations et contacts course handbike: [rt40hb@gmail.com](mailto:rt40hb@gmail.com)

## Jury Swiss Cycling:

Président du collège des commissaires: à déterminer  
Vérification du vélo  
Vérification de la licence

L'épreuve est organisée par Lugano Bike Emotions ([www.luganobe.ch](http://www.luganobe.ch)) et est soumise aux règlements de la Fédération suisse de cyclisme (Swiss Cycling) et fait partie du circuit suisse NHC.

**Service de santé:** Croix-Verte Lugano

**Chronométrage (course sur route):** à déterminer

**Logistique:** Lugano Bike Emotions

## Description de l'événement

La course appelée ROUND TABLE CUP se déroule dans le cadre de l'événement Lugano Bike Emotion [www.luganobe.ch](http://www.luganobe.ch), un festival dédié au cyclisme sous toutes ses formes et organisé en collaboration et avec l'hospitalité de la Ville de Lugano.

Cette année, la course est représentée par une épreuve sur route le dimanche 27 avril, sur un circuit qui se développe sur environ 3 km dans le centre-ville, d'une durée de 60 minutes + 1 tour (critérium).

À l'expiration des 60 minutes, au passage du leader absolu de la course à ce moment-là, la cloche sera sonnée pour avertir les athlètes du début du dernier tour.

Une fois le dernier tour terminé, tous les athlètes doivent s'arrêter et la course prend fin.

Les cartes des parcours sont présentées dans ce règlement et mises à jour sur le site [www.luganobe.ch](http://www.luganobe.ch) sur la page dédiée.

La cérémonie de remise des prix aura lieu dans l'après-midi au sein du village d'exposition de LBE.

Toutes les informations sur le site [www.luganobe.ch](http://www.luganobe.ch)

# **RÈGLEMENT - ver.21022025**

## **1. Participation**

La Round Table Cup HB (« RTCup ») est organisée dans le cadre de Lugano Bike Emotions (LBE, organisateur).

Tous les inscrits et les participants doivent accepter et respecter le présent règlement, les conditions générales (document séparé et complémentaire disponible sur le site [www.luganobe.ch](http://www.luganobe.ch)) et les exigences prévues dans les points suivants.

Le règlement est rédigé en italien; des versions en allemand, français et anglais seront publiées mais en cas d'interprétation, seule la version italienne fera foi.

## **2. Image**

Les concurrents s'engagent à ne pas afficher de publicité à caractère obscène, politique et religieux ou en contradiction avec les sponsors officiels de l'événement et/ou avec les organisateurs.

De plus, ils consentent à l'utilisation des images par l'organisateur, qu'elles soient statiques ou animées, qui seront réalisées lors de l'événement et qui seront utilisées à des fins promotionnelles.

## **3. Dispositions**

Les participants à la RTCup autocertifient leur bonne santé, par conséquent leur aptitude à exercer une activité sportive exigeante et dégagent l'organisateur de toute responsabilité à cet égard.

La participation est subordonnée à l'utilisation de vélos de type « Handbike ».

## **4. Circuit NHC**

La course fait partie du circuit NHC (National Handbike Cup), une série de courses suisses de handbike avec les objectifs suivants:

- Promotion du sport du handbike en Suisse.
- Structuration des événements handbike suisses.
- L'entrée des athlètes de handbike dans le circuit des courses.
- Recrutement de jeunes athlètes.
- Programme de sport populaire pour les nouveaux arrivants.
- Préparation aux événements internationaux de niveau UCI

Le présent règlement complète le règlement NHC et les objectifs fixés.

Les informations mises à jour sur le NHC et les classements seront publiés sur le site Internet de TK Handbike ([www.handbike.spv.ch](http://www.handbike.spv.ch)) et de Swiss Cycling ([www.swiss-cycling.ch](http://www.swiss-cycling.ch)).

## **Licences**

Chaque participant doit être en possession d'une licence de course délivrée par RSS (Wheelchair Sport Switzerland) ou d'une licence UCI valide (délivrée en Suisse par Swiss Cycling).

Des licences journalières sont possibles. Un maximum de trois licences journalières peut être délivré par an.

## **5. Course et parcours**

Le parcours se déroule sur des routes (parcours urbain) fermées à la circulation et est délimité par une signalisation spécifique.

Le plan du parcours se trouve à la fin du présent règlement et peut être sujet à modifications de la part du comité organisateur sans préavis pour des raisons de sécurité, d'ordre public, de logistique ou autres empêchements.



Le plan définitif du parcours sera publié sur le site de LBE ([www.luganobe.ch](http://www.luganobe.ch)) et confirmé à tous les inscrits lors du briefing avant l'échauffement.

La course aura une durée de 60 minutes + 1 tour (critérium).

À l'expiration des 60 minutes, au passage du leader absolu de la course à ce moment-là, la cloche sera sonnée pour avertir les athlètes du début du dernier tour.

Une fois le dernier tour terminé, tous les athlètes doivent s'arrêter et la course prend fin.

Pour des raisons de sécurité, la course peut être interrompue à tout moment et les inscrits doivent respecter scrupuleusement les indications du personnel sur le parcours.

En cas d'interruption temporaire, la course, si toutes les conditions de sécurité sont réunies, pourra reprendre avec un deuxième départ.

Pour le classement final, les temps et écarts relevés dans le tour précédant l'interruption de la course seront additionnés.

En cas d'interruption définitive, le classement final sera établi en prenant en considération le dernier tour valable avant l'interruption.

Dans tous les cas, la course sera considérée comme valable et effectuée dans son intégralité.

Dans le cas où des situations particulières susceptibles de porter atteinte à l'ordre public ou aux conditions de sécurité se produiraient, le Comité organisateur ou le Jury Swiss Cycling peuvent à tout moment décider:

- De modifier le parcours.
- De modifier la durée de la course.
- De subdiviser les catégories et la durée des courses en les adaptant en fonction des besoins en cas de forte affluence de participants.
- De prévoir des départs différenciés par catégorie.
- D'annuler une partie de la course.

Au cas où se produiraient des événements de course susceptibles de fausser le déroulement sportif régulier et le résultat technique conséquent de la course, toute décision sera prise par le Jury en accord avec le Comité Organisateur.

Pour la course sur route, la course se déroule sous l'égide de Swiss Cycling et les réglementations antidopage seront appliquées intégralement.

## **6. Coûts et modalités d'inscription**

Les frais d'inscription ordinaires sont de 30,00 CHF (trente).

Les frais d'inscription pour les moins de 19 ans sont de 10,00 CHF (dix).

Les frais susmentionnés sont valables pour les athlètes qui s'inscrivent avant le 14.04.2025.

À partir du 15.04.2025, un supplément de 10.-CHF sera appliqué pour des questions administratives, ce qui portera le total des frais d'inscription à 40 CHF (respectivement 20 CHF pour les moins de 19 ans).

L'inscription à la course peut être effectuée en ligne en suivant les instructions sur le site <https://www.luganobe.ch/handbike> ou sur place avec préavis par email avant le 24/04/2025 à [rt40hb@gmail.com](mailto:rt40hb@gmail.com).

L'inscription aux courses est libre mais le Comité Organisateur peut refuser toute inscription jugée inappropriée ou non conforme au respect du règlement.

En s'inscrivant, l'athlète déclare être physiquement apte à participer aux compétitions programmées.

Pour toute information complémentaire, écrire à:

## **7. Catégories**

À l'issue des courses, les classements officiels seront établis et répartis dans les catégories suivantes:

H1 - H2 - H3 - H4 - H5 - Open

masculines et féminines (M et W).

Une puce électronique sera attribuée à chaque participant pour le chronométrage des temps qui détermineront les classements.

Les participants sont tenus de restituer la puce à la fin de la course;

dans le cas contraire, le paiement de la puce sera demandé (25.- CHF / 25.- Euro).

### 8. Classement général, prix et remise des prix

Tous les athlètes qui participent à une course NHC et se classent parmi les 25 premiers sont inclus dans le classement général NHC.

Le système de points suivant sera appliqué:

Position	Points	Position	Points	Position	Points	Position	Points
1	200	6	130	11	85	16	62
2	185	7	120	12	80	17	59
3	170	8	110	13	75	18	56
4	155	9	100	14	70	19	53
5	140	10	90	15	65	20	50

Tous les résultats comptent pour le classement général. Il n'y a pas de résultats annulables.

En cas d'égalité de points, le coureur avec le meilleur classement est celui qui

b) a le plus grand nombre de premières, deuxièmes, troisièmes places, etc.

dans les courses disputées

c) sinon les prix en argent des deux classements seront additionnés et divisés à parts égales.

Tous les coureurs sur le podium sont tenus de participer à la cérémonie de remise des prix après la course.

Les prix en argent suivants sont prévus, en francs suisses:

#### TABLEAU DES PRIX en CHF

Position	H1 W - H1 M	H2 W - H2 M	H3 W - H3 M	H4 W - H4 M
1ère place	100	100	100	100
2ème place	80	80	80	80
3ème place	70	70	70	70
4ème place	60	60	60	60

5ème place	50	50	50	50
6ème place	40	40	40	40

Les prix doivent être retirés sur place. Aucun virement bancaire n'est effectué. Ils ne sont pas convertis dans d'autres devises.

### **9. Protestations**

Les protestations peuvent être présentées par écrit au président du jury ou au commissaire Para-Cycling dans le délai officiel de protestation, soit 30 minutes après l'affichage du classement provisoire.

À la réception d'une protestation, le jury de course décidera en consultation avec les commissaires sportifs.

Une protestation coûte 50 francs suisses. Si la protestation est décidée en faveur du requérant, l'argent sera remboursé.

Si la protestation est rejetée, Swiss Cycling recevra l'argent.

### **10. Équipement handbike et responsabilités**

Les règles du NHC concernant l'équipement handbike correspondent aux règles de l'UCI.

L'utilisation d'un casque de la couleur correspondant à sa catégorie et de la barre de sécurité arrière, l'affichage du numéro sur le casque (côté droit) sont obligatoires.

Pour le règlement complet, veuillez vous référer au lien vers le règlement UCI (anglais):

<https://www.uci.org/regulations/3MyLDDrwJCJJ0BGGOFzOat#part-xvi-para-cycling>

Les participants assument l'entière responsabilité de tous les risques découlant de la participation à l'événement, dégageant ainsi le Comité Organisateur, les Partenaires et ses représentants expressément désignés, pour les chutes, les contacts avec d'autres athlètes, spectateurs, véhicules ou autres.

L'organisation décline toute responsabilité pour les dommages aux personnes ou aux biens qui pourraient survenir avant, pendant et/ou après l'événement.

### **11. Protection des données**

L'utilisation des données personnelles est régie par la déclaration de protection des données présente sur le site [www.luganobe.ch](http://www.luganobe.ch) à laquelle il est renvoyé pour plus d'informations et qui fait partie intégrante du présent règlement.

Les photos et les vidéos réalisées dans le cadre de notre manifestation peuvent être utilisées gratuitement à la télévision, sur Internet, dans nos supports publicitaires, dans nos magazines et dans nos livres.

## Autres informations

### PROGRAMME ET HORAIRES:

#### Dimanche 27 avril 2025 COURSE SUR ROUTE RT CUP HB

À partir de 09h00 Ouverture du parking au Centre des expositions

de 09h30 à 11h00 vérification des licences, retrait des numéros d'identification et des puces au Lycée 1 de Lugano, Viale Cattaneo 4

11h10 Briefing d'avant course, Lycée 1 Lugano

11h30 Échauffement et essai du parcours, entrée des athlètes depuis la Piazza Manzoni (il est strictement interdit d'entrer sur le parcours avant le feu vert de la direction de course. Routes ouvertes à la circulation! Nous déclinons toute responsabilité)

11h45 - 12h45 RT Cup HB - Départ de la Piazza Manzoni

15h15 Remise des prix officielle Piazza Manzoni, LBE Village

### Parcours, services et logistique:

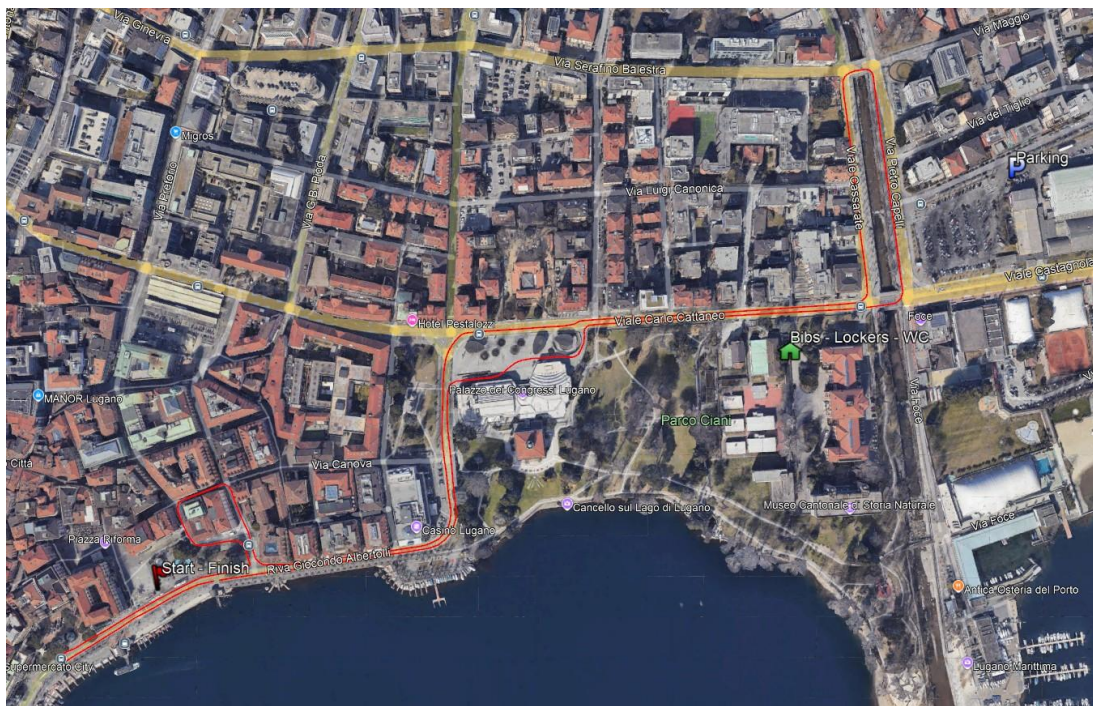
**Parkings:** réservés aux handbikers via Campo Marzio,

**Toilettes:** toilettes accessibles au Lycée Lugano 1, Viale Carlo Cattaneo 4

**Vestiaires et douches:** Lycée Lugano 1

**Service de santé:** selon le concept élaboré avec la Croix-Verte de Lugano

**Remise des prix:** Piazza Riforma / Village LBE, Lugano



## Séjour et accueil

Pour plus d'informations sur les offres de séjour et les réservations: (réf. LBE)

### LUGANO REGION

Tél +41 58 220 65 06

Mail: [info@luganoregion.ch](mailto:info@luganoregion.ch)

Site Web: [www.luganoregion.ch](http://www.luganoregion.ch)





## ROUND TABLE CUP HB

13th Edition of the paracycling race  
Reserved for the Handbike category - NHC Swiss Circuit



**27. April 2025**  
**Lugano - Switzerland**  
11:30 a.m.



## vent Main Sponsor:

---



CLUB 41 LUGANO40

## Event Sponsor:

---



Associazione  
svizzera dei  
paraplegici

## Lugano bike Emotions Sponsor:

---

top & main sponsor



event partner



## **Organizing Committee LBE:**

### **Lugano Bike Emotion**

Roberto Mazza - President  
Carlo Regondi - Vice President  
Michele Nasi - C.O.  
Diego Bianchini - Logistics  
Franco Macchi - Safety  
Info and contacts handbike race: [rt40hb@gmail.com](mailto:rt40hb@gmail.com)

## **Swiss Cycling Jury:**

President of the board of commissioners: TBD  
Bike check  
License Check

The event is organized by Lugano Bike Emotions ([www.luganobe.ch](http://www.luganobe.ch)) and is subject to the regulations of the Swiss Cycling Federation (Swiss Cycling) and is part of the Swiss NHC circuit.

**Health service:** Croce Verde Lugano

**Timing (road race):** tbd

**Logistics:** Lugano Bike Emotions

## **Event description**

The race called Round Table CUP takes place within the Lugano Bike Emotion event [www.luganobe.ch](http://www.luganobe.ch), a festival dedicated to cycling in all its forms and organized in collaboration and with the hospitality of the City of Lugano.

This year the race is represented by a road test on Sunday, April 27, on a circuit that develops for about 3 km in the city center, with a duration of 60 minutes + 1 lap (criterium).

At the end of the 60 minutes, when the absolute leader of the race passes at that moment, the bell will be sounded which will warn the athletes of the start of the last lap.

Once the last lap is completed, all athletes must stop and the race will end.

The maps of the routes are presented in this regulation and updated on the website [www.luganobe.ch](http://www.luganobe.ch) on the dedicated page.

The award ceremony will be in the afternoon inside the LBE exhibition village.

All information on the site [www.luganobe.ch](http://www.luganobe.ch)

# **RULES - ver.21022025**

## **1. Participation**

The Round Table Cup HB ("RTCup") is organized as part of Lugano Bike Emotions (LBE, organizer).

All members and participants must accept and comply with these regulations, the general conditions (separate and supplementary document available on the website [www.luganobe.ch](http://www.luganobe.ch)) and the requirements set out in the following points.

The competition rules are written in Italian; versions in German, French and English will be published but in case of interpretation only the Italian one will be valid.

## **2. Image**

The competitors undertake not to display advertising of an obscene, political and religious nature or in contrast with the official sponsors of the event and/or with the organizers.

Furthermore, they consent to the use of the images by the organizer, both static and moving, which will be created during the event and which will be used for promotional purposes.

## **3. Provisions**

The participants in the RTCup self-certify their good health, consequently their suitability to carry out a demanding sporting activity and decline the organizer of any responsibility in this regard.

Participation is subject to the use of "Handbike" type bicycles.

## **4. NHC Circuit**

The race is part of the NHC (National Handbike Cup) circuit, a series of Swiss handbike races with the following objectives:

- Promotion of handbike sport in Switzerland.
- Structuring of Swiss handbike events.
- The entry of handbike athletes into the racing circuit.

The NHC will publish a general classification so that each participant can know their general classification.

- Recruitment of young athletes.
- Popular sports program for newcomers.
- Preparation for international events at UCI level

This regulation complements the NHC regulation and the established purposes.

Updated information on the NHC and the rankings will be published on the TK Handbike website ([www.handbike.spv.ch](http://www.handbike.spv.ch)) and Swiss Cycling ([www.swiss-cycling.ch](http://www.swiss-cycling.ch)).

## **5. Licenses**

Each participant must be in possession of a racing license issued by RSS (Wheelchair Sport Switzerland) or a valid UCI license (issued in Switzerland by Swiss Cycling).

Day licenses are possible. A maximum of three day licenses can be issued per year.

## **6. Race and Route**

The route develops on roads (city route) closed to traffic and is delimited by special signs.

The map of the route is at the end of this regulation and may be subject to change by the organizing committee without any notice for reasons of safety, public order, logistics or other impediments.

The definitive map of the route will be published on the LBE website ([www.luganobe.ch](http://www.luganobe.ch)) and confirmed to all members at the pre-warm-up briefing.

The race will have a duration of 60 minutes + 1 lap (criterium).

At the end of the 60 minutes, when the absolute leader of the race passes at that moment, the bell will be sounded which will warn the athletes of the start of the last lap.

Once the last lap is completed, all athletes must stop and the race will end.

For safety reasons, the race can be interrupted at any time and the members must strictly comply with the instructions of the personnel on the route.

In the event of a temporary interruption, the race, if all the safety requirements are met, can restart with a second start.

For the final classification, the times and gaps detected in the lap before the interruption of the race will be added up.

In the event of a definitive interruption, the final classification will be established by taking into consideration the last valid lap before the interruption.

In any case, the race will be considered valid and carried out in its entirety.

In the event of particular situations that could jeopardize public order or safety conditions, the Organizing Committee or the Swiss Cycling Jury can decide at any time:

- To change the route.
- To change the duration of the race.
- To subdivide the categories and the duration of the races, adapting them according to the needs in the event of a large influx of participants.
- To provide for differentiated departures by category.
- To cancel a part of the race.

In the event of racing events that could distort the regular sporting progress and consequent technical result of the race, any decision will be taken by the Jury in agreement with the Organizing Committee.

For road racing, the race takes place under the aegis of Swiss Cycling and the anti-doping regulations will be applied in full.

## **7. Costs and registration methods**

The ordinary registration fee is 30.00 Chf (thirty).

The registration fee for Under 19s is 10.00 Chf (ten).

The aforementioned fees are valid for athletes who register by 14.04.2025.

Starting from 15.04.2025 a surcharge will be applied for administrative reasons of 10.-CHF which will increase the total registration fee to 40 chf (respectively 20 chf for U19).

Registration for the race can be done online by following the instructions on the website <https://www.luganobe.ch/handbike> or on site by email notification by 24/04/2025 to rt40hb@gmail.com.

Registration for the races is free but the Organizing Committee can refuse any registrations deemed inappropriate or not in compliance with the regulations.

By registering, the athlete declares to be physically fit to participate in the scheduled competitions.

For any further information write to: rt40hb @ gmail.com

## **8. Categories**

At the end of the races, the official rankings will be drawn up divided into the following categories:

H1 - H2 - H3 - H4 - H5 - Open

male and female (M and W).

All participants will be assigned a microchip for electronic timing of the times which will determine the rankings.

Participants are required to return the microchip at the end of the race;  
 otherwise the payment of the microchip will be required (25.- CHF / 25.- Euro).

### 9. General classification and prizes and awards

All athletes who participate in an NHC race and rank in the top 25 are included in the NHC general classification.

The following points system will be applied:

Position	Points	Position	Points	Position	Points	Position	Points
1	200	6	130	11	85	16	62
2	185	7	120	12	80	17	59
3	170	8	110	13	75	18	56
4	155	9	100	14	70	19	53
5	140	10	90	15	65	20	50

All results count towards the general classification. There are no voidable results.

In the event of a tie, the rider with the best ranking is the one who

b) has the highest number of first, second, third places, etc. in the races held

c) otherwise the prize money of the two rankings will be added together and divided equally.

All podium riders are required to attend the award ceremony after the race.

The following cash prizes are envisaged, in Swiss francs:

#### PRIZE TABLE in CHF

Position	H1 W - H1 M	H2 W - H2 M	H3 W - H3 M	H4 W - H4 M
1st Place	100	100	100	100
2nd Place	80	80	80	80
3rd Place	70	70	70	70
4th Place	60	60	60	60
5th Place	50	50	50	50
6th Place	40	40	40	40



Prizes must be collected on site. No bank transfers are made. They are not converted into other currencies.

### **10. Protests**

Protests can be submitted in writing to the president of the jury or to the Para-Cycling commissioner within the official protest period, 30 minutes after the posting of the provisional classification.

Upon receipt of a protest, the race jury will decide in consultation with the sports commissioners.

A protest costs 50 Swiss francs. If the protest is decided in favor of the appellant, the money will be refunded.

If the protest is rejected, Swiss Cycling will receive the money.

### **11. Handbike equipment and responsibilities**

The NHC rules on handbike equipment correspond to the UCI rules.

The use of a helmet of the color corresponding to your category and the rear safety bar, the display of the number on the helmet (right side) is mandatory.

For the complete regulation, please refer to the link to the UCI regulation (English):

<https://www.uci.org/regulations/3MyLDDrwJCJJ0BGGOFzOat#part-xvi-para-cycling>

Participants assume all responsibility for all risks arising from participation in the event, thus relieving the Organizing Committee, the Partners and its expressly indicated representatives, for falls, contacts with other athletes, spectators, vehicles or other.

The organization declines all responsibility for damage to persons or property that may occur before, during and/or after the event.

### **12. Data protection**

The use of personal data is governed by the data protection declaration on the website [www.luganobe.ch](http://www.luganobe.ch) to which reference is made for further information and which is an integral part of this regulation.

The photos and videos made as part of our event can be used free of charge on TV, on the Internet, in our advertising material, in our magazines and in our books.

## Other information

### PROGRAM AND TIMES:

#### Sunday 27 April 2025 ROAD RACE RT CUP HB

From 09.00 Parking opening at the Exhibition Center

from 09.30 to 11.00 license check, collection of identification numbers and chips at the Liceo 1 in Lugano, Viale Cattaneo 4

11.10 am Pre-race briefing, Liceo 1 Lugano

11.30 am Warm-up and route test, entry of athletes from Piazza Manzoni (it is strictly forbidden to enter the route before the go-ahead from the race management. Roads open to traffic! We decline all responsibility)

11.45 am - 12.45 pm RT Cup HB - Departure from Piazza Manzoni

3.15 pm Official awards Piazza Manzoni, LBE Village

### Route, services and logistics:

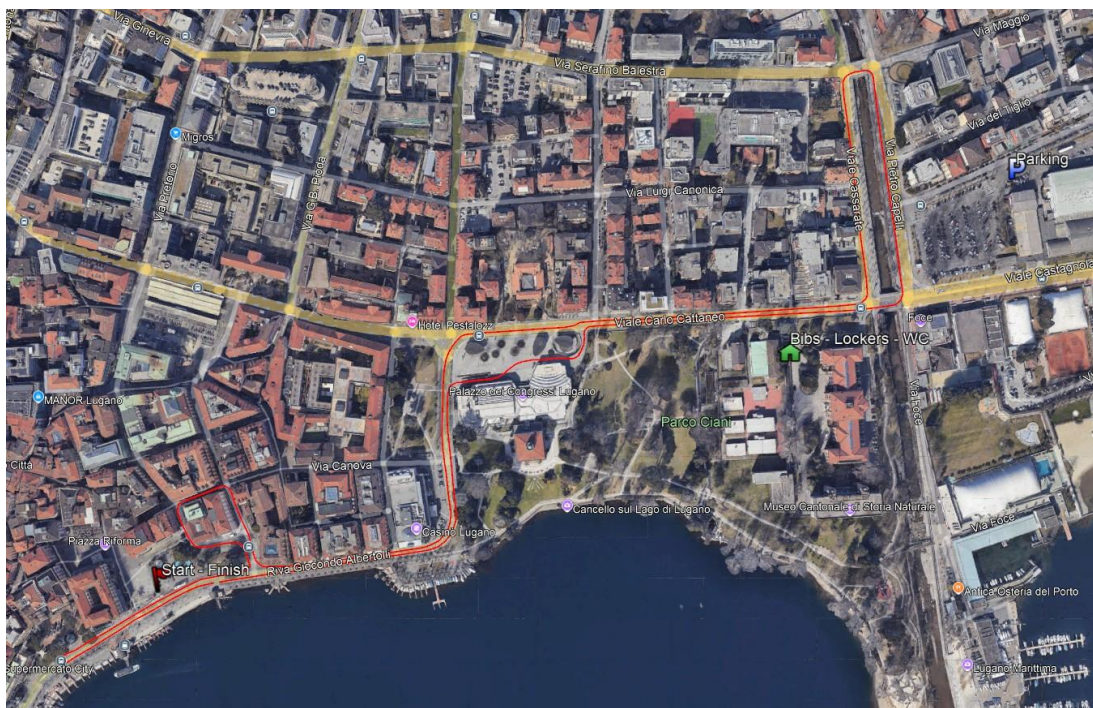
**Parking:** reserved for handbikers at via Campo Marzio,

**Bathrooms:** accessible bathrooms at the Liceo Lugano 1, Viale Carlo Cattaneo 4

**Changing rooms and showers:** Liceo Lugano 1

**Health service:** according to the concept developed with Croce Verde of Lugano

**Awards:** Piazza Riforma / LBE Village, Lugano



### Stay and reception

For information on accommodation offers and for reservations: (ref. LBE)

### LUGANO REGION

Tel +41 58 220 65 06

Mail: [info@luganoregion.ch](mailto:info@luganoregion.ch)

web: [www.luganoregion.ch](http://www.luganoregion.ch)